



TANQIDIY NAZAR, TAHLILIIY TAFAKKUR VA INNOVATSION G'OYALAR



BAHOUDDIN NAQSHBAND ZIYORATGOHI MAJMUASIDA QURILGAN “DONIYOLBIY OTALIQ MADRASASI”NI REKONSTRUKSIYA QILISHNING ARXITEKTURAVIY LOYIHA YECHIMI TAKLIFI.

A.A.Muqimov

K.o'q.

Sh.Murodov

Talaba

Annotatsiya: *Ushbu maqolada Buxoroda XVIII asrning ikkinchi yarmida hukmronlik qilgan Doniyolbiy Otaliq majmuasini (bugungi kunda foydalanishga yaroqsiz bo'ganligi sababli) rekonstruksiya qilishning arxitekturaviy loyiha taklifi bayon qilinadi.*

Kalit so'zlar: *Mang'itlar, Qasri Orifon, Qasri Hinduvon, Miyonsaroy, obig'isht, hujra, maqbara, go'rxona, gumbaz, madrasa, ohaktosh, xonaqo, peshtoq, timpan, darvozai Dilovar.*

*“Ilm olishga intilish har bir muslim va muslima uchun farzdir”
Buxorodagi Mirzo Ulug'bek madrasasi peshtoqidagi bitik.*

ПРЕДЛОЖЕНИЕ АРХИТЕКТУРНО-ПРОЕКТНОГО РЕШЕНИЯ ПО РЕКОНСТРУКЦИИ МЕДРЕСЕ «ДОНИЕЛБИЙ ОТАЛИК», ПОСТРОЕННОГО В СВЯЩЕННОМ КОМПЛЕКСЕ БАГАУДДИН НАКШБАНД.

Мукимов А.А

ст.преп.

Ш.Мурадов

студент

Аннотация: *В данной статье представлено архитектурно-проектное предложение по реконструкции комплекса Дониелбий Оталик, возглавившего в Бухаре во второй половине XVIII века (поскольку сегодня он непригоден для использования).*

Ключевые слова: *Мангиты, Касри Орифон, Касри Хиндуван, Миенсарай, обигишт, худжра, гробница, усыпальница, купол, медресе, известняк, ханако, пештак, тимпан, ворота Диловар.*

PROPOSAL OF THE ARCHITECTURAL PROJECT SOLUTION FOR THE RECONSTRUCTION OF THE "DANIELBIY OTALIK" MADRASA BUILT IN THE BAHOUDDIN NAQSHBAND SHRINE COMPLEX.





TANQIDIY NAZAR, TAHLILIIY TAFAKKUR VA INNOVATSION G'OYALAR



A.A. Mukimov

Senior teacher

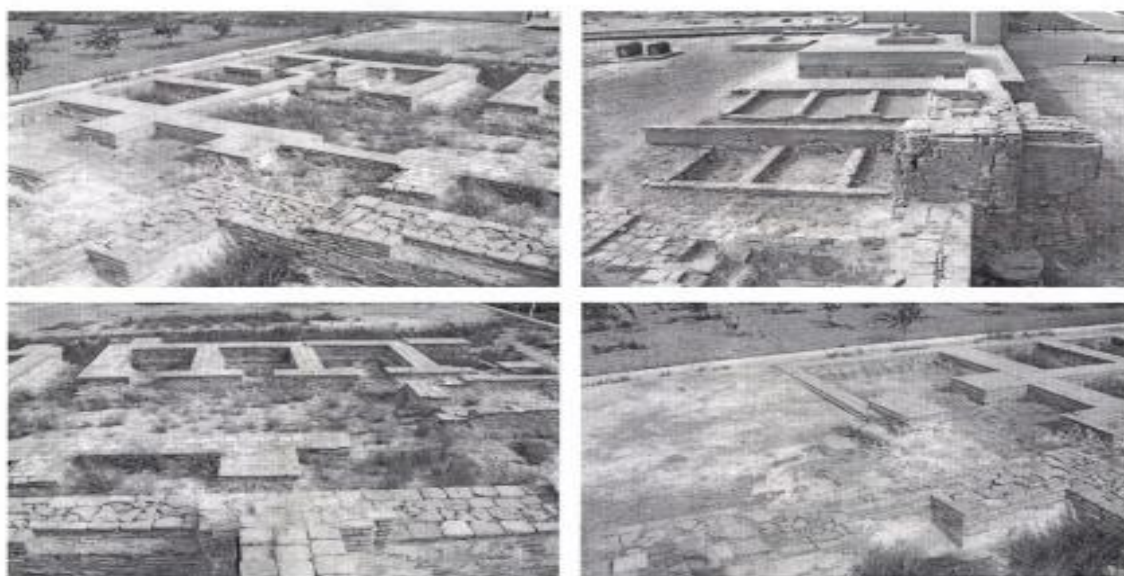
Sh.Muradov

Student

Abstract: *This article presents an architectural project proposal for the reconstruction of the Danyolbi Otalik complex, which dominated Bukhara in the second half of the 18th century (because it is unusable today).*

Key words: *Mangitis, Orifon Castle, Hinduvan Castle, Mionsaray, obigisht, the cell, mausoleum, tomb, dome, madrasa, limestone, khanaka, peshtoq, tympanum, Dilovar gate.*

XVIII asrning ikkinshi yarmida Buxoroda (1758-1785 yillar) hukmronlik qilgan Mang'itlar sulolasidan bo'lgan Doniyolbiy otaliq topshirig'i bilan Qasri Orifon (Qasri Hinduvon) qishlog'idagi mavjud Bahouddin Naqshband majmuasida 1770 yilda "Doniyolbiy Otaliq" nomi bilan madrasa va xonaqo majmui qurilgan. Madrasada talabalar 1920 yillargacha tahsil olgan. Ushbu majmua bugungi kunda to'liq foydalanishga yaroqsiz holatga kelganligi sababli, Buxoro viloyat hokimi topshirig'i bilan "Qurilishloyiha" MCHJ loyiha tashkiloti tomonidan hududda keng ko'lamli o'lchov ishlari amalga oshirilib, tegishli geologiya xulosalari asosida rekonstruksiya loyihasi ishlab chiqilgan. Hozirda mazkur loyiha asosida madrasa va xonaqolar qurilishlari olib borilmoqda. Loyihalash jarayonlarining II-bosqichida Doniyolbiy Otaliq maqbarasi va go'rxonalar qurilishini davom ettirish rekonstruksiya loyihasini arxeologik qazish ishlari natijalari bo'icha davom ettirish maqsadga muvofiq. Quyidagi 1-rasmda arxeologik qazish natijalari ilova qilinadi.



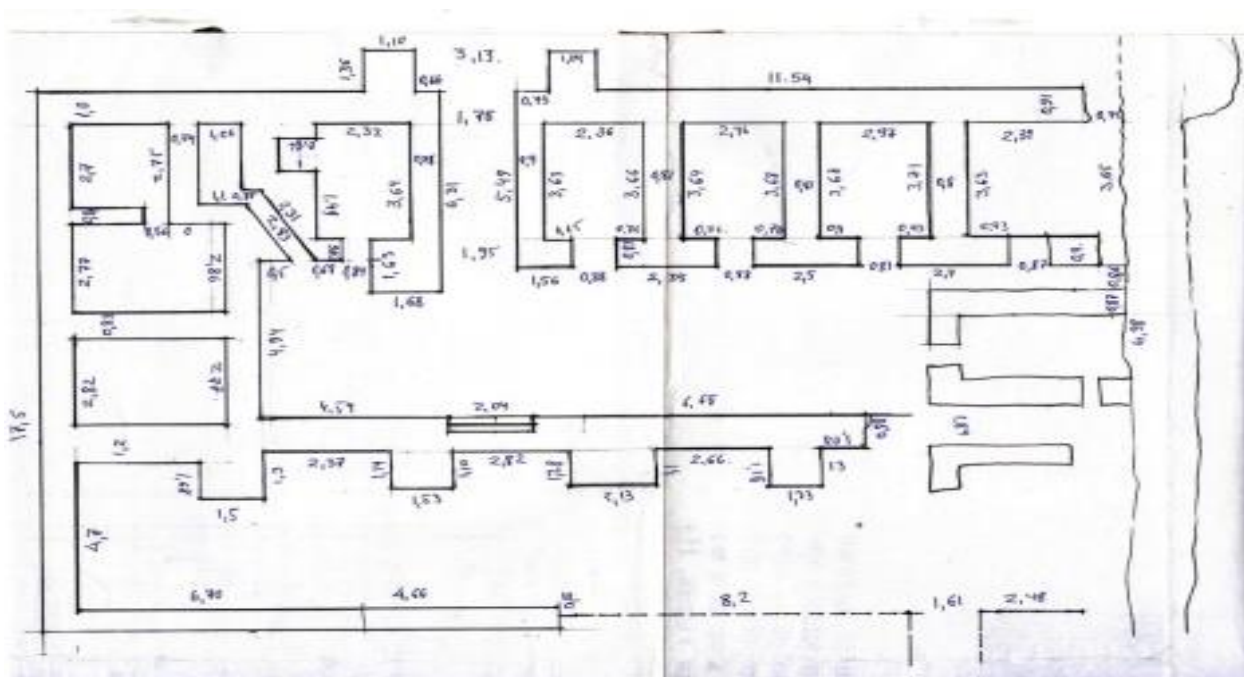
1-rasm. Poydevor holatidagi Doniyolbiy Otaliq madrasasi va maqbarasi tuzilishi.



TANQIDIY NAZAR, TAHLILIIY TAFAKKUR VA INNOVATSION G'OYALAR



1-bosqichdagi o'lchov chizmalarining Madrasaga kirish tomondan tarxiy ko'rinishi quyidagi 2-rasmda ko'rsatilgan. Majmua 1qavatli 2 hovlili bo'lgan. 1-hovliga ya'ni madrasaga kirish shimol tomondan va 2-hovliga ya'ni go'rxona hamda maqbaraga kirish esa (3-rasm) g'arb tomondan bo'lgan. Har ikkala hovliga ham 2 tabaqali baland peshtoqli gulkori eshiklar orqali kirilgan. Madrasaga gumbazli Miyonsaroy orqali kirilib, uning tepa qismiga zinalar orqali chiqilgan. Madrasada 10 ta darsxona hujralar bo'lgan. Ustki qismi balandroq qilib qurilgan gumbazli maqbarada Doniyolbiy Otaliqning qabri va old tomonda qurilgan go'rxonalarda esa u kishiga tegishli qabrlar bo'lib, barcha xonalarga pastqam eshiklar orqali kirilgan. Kishining xonalarga egilib kirishi shundan dalolat beradiki, o'quv dargohi madrasaga, qabrda yotgan marhumlarga va ustozlarga bo'igan chuqur hurmat belgisi hisoblangan. Devorlarning qalinligi 1,2 m, 1,0m, 0,8m ni tashkil etgan. Hujralarning ichki o'lshamlari esa har xil holatda: 2,36x3,66m, 2,77x3,21m, 2,32x3,66m bo'lgan. Madrasa hovlisi uncha katta bo'lmagan o'lchamda 4,94x14,90m ni tashkil etgan. Maqbara hovlisiga kirish ikki tomondan; madrasa hovlisidan hamda g'arb tomondan bo'lgan. Hovliga kirish yo'lagi 1,75m, hovlidan hovliga o'tish joyi 2,4m ni tashkil etgan. Me'moriy uyg'unlik va shakllar mutanosibligi loyihalash jarayonlarining asosidir [1].



2-rasm. Birinchi bosqichda madrasa hovlisiga kirish o'lchov tarxi.

Ikkinchi bosqichdagi arxeologik o'lchov natijalariga ko'ra tom qismi gumbazli Doniyolbiy Otaliq maqbarasi 5,43x8,8m va yana ikki yon tomonidagi 3 ta xonalar 3,5x7,7m, 4,10x7,5m, 3,15x6,50m ni hamda hovli g'arb tomonidagi go'rxonalar 6,35x2,95m ni tashkil etgan. Hovli olti burchakli bo'lib, 3 tomondan kirish va chiqish mumkin bo'lgan. Maqbara gumbazining tuzilishi Bahouddin Naqshband jome masjidi gumbazining kichikroq shaklida qurilgan. Bugungi kunda 1-bosqich loyihasi bo'yicha



maqrasa va maqbara qurilishlari olib borilmoqda. Quyidagi 3-rasmda qarovsiz hamda foydalanishga yaroqsiz holatidagi maqbaraning orqa (sharqiy) tomondan ko'rinish fotolavhasi tasvirlangan.



3-rasm. Maqbaraning orqa tomondan perspektiv ko'rinishi.

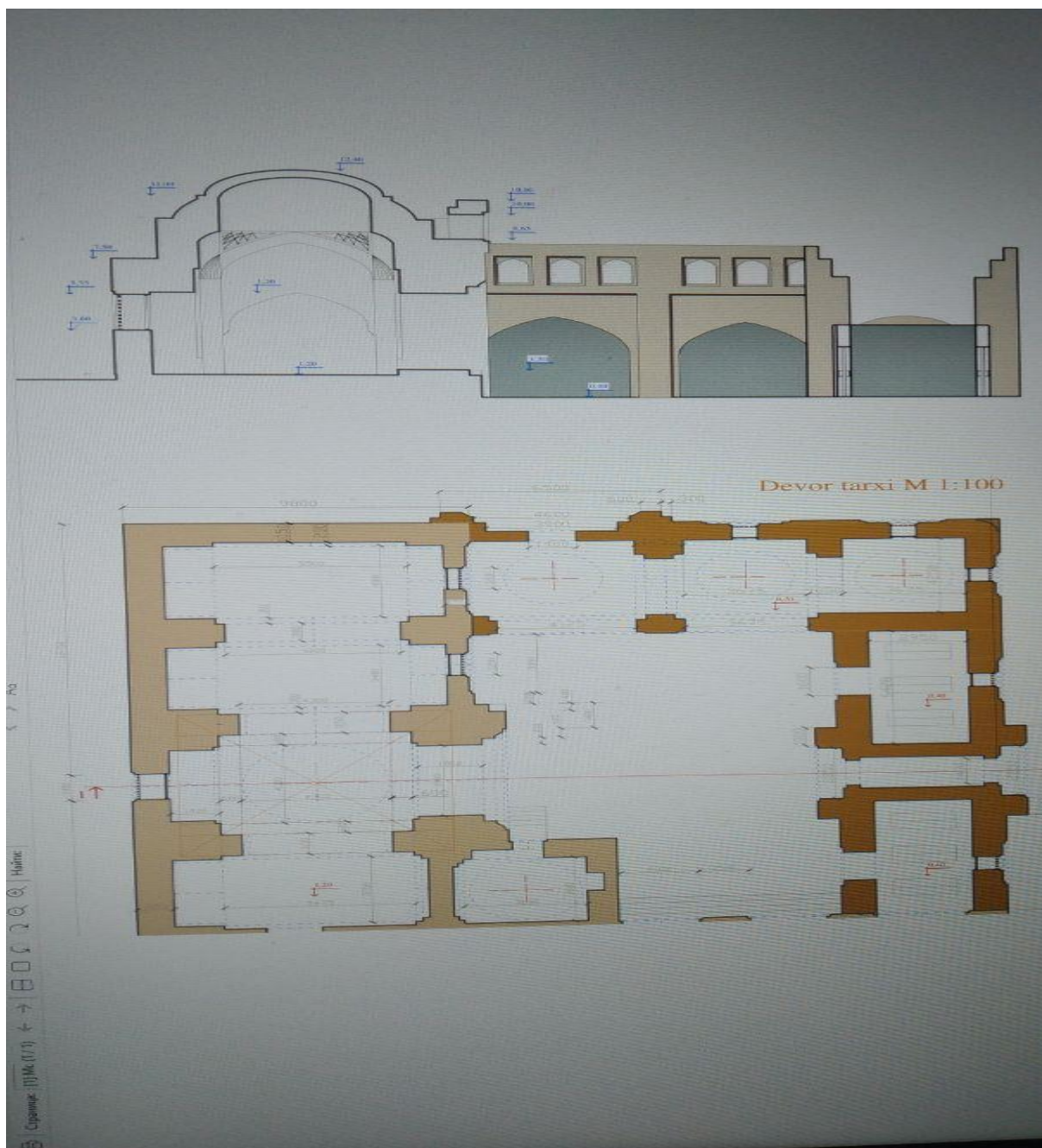
Majmua poydevori qurilishi ohaktosh materialidan bo'lib ushbu materialning namga, zax tashqi va ichki muhitlarga chidamliligi bilan alohida ajralib turadi. Fotolavhada bino atroflaridagi zax tuproq qatlamining ko'tarilishi sababli devorlarni yemirishi natijasida yaxlit holatdagi foydalanishga yaroqsiz bino tasvirlangan. 2-bosqich loyihasi bo'yicha go'rxonalar, ayvonlar qurilishini davom ettirish mumkin. Loyiha jarayoni 4-rasmda ko'rsatilgan. Hovli tarxi ikki bosqichda bajarilishi sababli, g'ishtin och va to'q ranglar bilan ajratib chizilgan. Ikkita go'rxona hamda ayvon ustki tomlarida kichik gumbazchalarning loyihada me'moriy alohida ko'rinishga ega bo'lib, majmuaning arxitekturaviy yechimini shakllantirganligi bilan barcha tomondan estetik ko'rinishni ifodalaydi. I-I qirqimda ham 2-hovli tomondan loyihalash jarayonlari amalga oshirilgan. Majmua peshtoqi timpanlari Buxoroning qadimiy me'morchilik an'alariga xosligi hamda B.Nashband me'moriy majmuasiga g'arbiy "Dilovar" darvozasi orqali kirilishida bitta yaxlit kompozitsion yechim bilan alohida ajralib turadi. Va shu bilan bir qatorda ziyoratchilar va sayyohlar oqimining yanada ko'payishiga sabab bo'ladi. Bundan tashqari asrlar davomida Buxoroda hukmronlik qilgan xonlar va amirlarning ko'pchiligini hamda oila a'zolarini Bahouddin Naqshband



TANQIDIY NAZAR, TAHLILIIY TAFAKKUR VA INNOVATSION G'OYALAR



ziyoratgohiga ularning vasiyatlari bilan dafn etganlar. Ulug' pir B.Naqshband qabrlarini ziyorat qiluvchilarning bir vaqtda amirzodalar qabrlarini ham ziyorat qilib, ularning haqlariga ham duo qilishlarini xohlaganlar. Ushbu majmua O'zbekiston Respublikasi Vazirlar Mahkamasining 2019 yil 4 oktabrdagi 846-sonli qarori "Moddiy madaniy merosning ko'chmas mulk ob'yektlari ro'yxati"ga kiritilgan [2]. 4-rasmda II-bosqichdagi qurilish jarayoni uchun go'rxona va ayvon hamda hovli yechimi tarxi va I-I qirqim loyihasi ko'rsatilgan.



4-rasm. Doniyolbiy Otaliq madrasasi faoliyati XX asrning boshlarida ham yuritilgan.



TANQIDIY NAZAR, TAHLILIIY TAFAKKUR VA INNOVATSION G'OYALAR



Quyidagi 5-rasmda esa majmua rekonstruksiya­si­ning to'liq perspektiv ko'rinishidagi loyiha taklifi aks ettirilgan bo'lib, ikki hovli­dan iborat madrasa va maqbaraning ust­dan (qush ko'rish) loyiha yechimi tasvirlangan.



FOYDALANILGAN ADABIYOTLAR:

1. Po'latov X.SH va boshqalar “Arxitektura yodgorliklarini ta'mirlash”. TAQI. SAMDAQI 2009 y. 85-bet
2. O'zbekiston Respublikasi Vazirlar Mahkamasining 2019 yil 4 oktabrdagi 846-sonli qarori.
3. Ziyozuz.com.
4. Wikipedia.

