



TANQIDIY NAZAR, TAHLILIIY TAFAKKUR VA INNOVATSION G‘OYALAR



BOG‘CHA INTRUZIVINING PETROGRAFIYASI (Hisor tog‘ tizmasining Janubi-G‘arbiy tarmoqlari)

Sayfiddinov S.O., Buxarbaev E.N.

Geologiya Fanlar universiteti 1-bosqich magistrantlari

e-mail: samandar_sayfiddinov@mail.ru

Qurbonov A.A.

ilmiy rahbar: g.m.f.f.d., dots.

Annotatsiya: *Ushbu tezisda Hisor tizmasining janubi-g‘arbiy tarmoqlarida joylashgan Bog‘cha intruzivining o‘rganilganlik darajasi, tarqalgan magmatik tanalar, tog‘ jinslari va ularning mineralogik tarkibi kabi xususiyatlari yoritib beriladi.*

Kalit so‘zlar: *Granitoidlar, leykogranit, magmatizm, dayka, shtok, aksessor minerallar va intruziv jinslar.*

Jahon amaliyotida so‘nggi yillarda asl va nodir metalli konlarni bashoratlash, ma‘dan hosil bo‘lishining zamonaviy ilmiy asoslarini ishlab chiqish maqsadida alohida maydonlardagi magmatik, metasomatik hosilalarni o‘rganish muhim ahamiyat kasb etmoqda. Rivojlangan mamlakatlarda ushbu hosilalarning petrologik-geokimyoviy xususiyatlarini aniqlash borasida olib borilgan tadqiqotlar natijalari ularning hosil bo‘lish sharoitlari, foydali qazilma konlarini shakllanishidagi roli kabi bir qator muammolarni hal qilishda muhim axborot manbasi bo‘lib xizmat qiladi.

Turli xil tarkibli va yoshdagi magmatik hosilalarni ma‘danlashuvga bo‘lgan aloqasi, jumladan “magmatik jarayonlar va ma‘danlashuv”, “dayka va ma‘danlashuv”, “granitoid intruzivlari bilan ma‘danlashuv” muammolarini Respublikamizda birinchilardan bo‘lib H.M.Abdullaev aniqlagan.

H.M.Abdullaev tomonidan katta e‘tibor qaratilgan “magmatizm va ma‘danlashuv” mavzusi bo‘yicha o‘tgan asrning o‘rtalaridan buyon ko‘pchilik tadqiqotchilar – I.H.Hamrabaev, H.N.Boymuxamedov, N.P.Petrov, A.F.Sosedko, V.M.Jeleznov, V.F.Popov, X.R.Raxmatullaev, I.V.Shvey, V.V.Baranov, A.V.Tolokonikov, Yu.F.Baskakov, E.P.Izox, Z.A.Yudalevich, I.V.Mushkin, T.Sh.Shoyaqubov, T.N.Dolimov va boshqalar ilmiy izlanishlar olib borishgan va ularning natijalari ko‘plab monografiyalar, yirik ilmiy to‘plamlar, maqolalar va tezislarda o‘z aksini topgan. Bu ilmiy ishlarning barchasida muammoga u yoki bu darajada yechim topilgan bo‘lsada, hozirda ham ayrim masalalar batafsilroq tadqiqotlarni talab qilishi e‘tirof etilgan.

Tadqiqot maydonining asosiy qismi intruziv jinslaridan tashkil topgan bo‘lib, ular turli tarkibli hamda yoshdagi ko‘rinishidagi granitoidli tanalar va turli tarkibdagi daykalardan iborat. Boysun tog‘laridagi ushbu magmatik hosilalar turli yillar davomida I.H.Hamraboyev, I.M.Isamuhamedov, P.L.Kupchenko, N.M.Vasilevskiy, M.S.Sultonov, E.L.Izox, Z.A.Yudalevich, V.A.Arapov, I.V.Mushkin, T.N.Dalimov, V.A.Sharipov, V.V.Mixaylov,





TANQIDIY NAZAR, TAHLILIIY TAFAKKUR VA INNOVATSION G'OYALAR



V.A.Xoxlov, A.V.Pokrovskiy, F.K.Divayev, R.Axunjanov, A.A.Qurbonov, K.M.Ileshov va boshqalar tomonidan o'rganilgan [3, 4, 5, 6, 9, 11, 12].

Hisor tizmasining janubi-g'arbiy tarmoqlarida (tokembriydan to trias davrigacha) magmatizm hosilalari juda keng rivojlangan. Xususan, Bog'cha leykogranitli majmuasi Sangardak daryosi havzasida va uning Qishloqsoy, Palgarsoy Nutro, Novdio va Xursondaryo irmoqlari bo'ylab magmatik namoyonlar hosil qiladi. Bu joyda tokembriy yoshidagi metamorfik jinslarini kesib o'tuvchi daykasimon tanalar va shtoksimon tanalar uchraydi. Daykasimon tanalarning uzunligi 30-50 m dan oshmaydi, kengaygan joylarida 0,3 km gacha boradi. Daykasimon tanalarning kengaygan qismida Palgar daykasi joylashgan bo'lib, uning eni 0,3 km, uzunligi 1,2 km gacha boradi. Palgar daykasi shimoli-sharqiy va subkenglik yo'nalishida cho'zilgan bo'lib, aksariyat holatda tik yotadi. Shtoksimon izometrik jismlar, xususan, Xo'ja-Usmon va Qishloqsoy kabilarning har biri 1,0 kv.km dan oshmaydi. Aytib o'tilgan magmatik tanalar birinchi bo'lib, 1980-yilda Z.A.Yudalevich tomonidan o'rganilgan va Bog'cha intruzivi majmuasiga birlashtirgan.

Bog'cha majmuasi intruziv tanalari bir tomondan tokembriy yoshidagi metamorfik jinslari, ikkinchi tomondan karbonning quyi davri cho'kindi-vulkanogen yotqizilari bilan chegaralangan. Ularning mutloq yoshi kaliy-argon tahlillari natijasida 278-300 million yilga ega ekanligini tasdiqlagan. Shu bois, majmuaning yoshi quyi karbonga to'g'ri keladi [5, 7, 8, 9, 10, 11, 12].

Bog'cha massivi granitoidlari ikki xil nisbiy yoshdagi leykogranitlardan tashkil topgan:

- 1) mayda donali, ba'zi joylarda kataklazlashgan pushti-och kulrang granitlar;
- 2) o'rta va yirik donali, hamda porfirsimon oqish-pushti leykogranitlar.

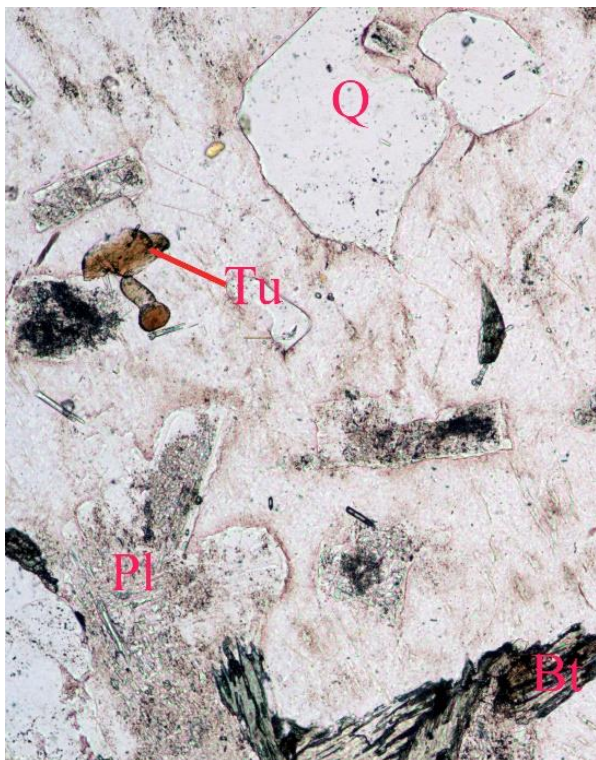
Leykogranitlar (1-rasm). Ushbu tog' jinsining mineral tarkibi: plagioklaz (albit, oligoklaz), kvars, kaliy-natriyli dala shpati (ortoklaz, kamroq mikroklin), biotit va muskovitdan iborat. Leykogranitlardagi plagioklaz donalari, odatda intensiv deanortitlashgan bo'lib, kaliyli dala shpati bilan chegarasida bir oz seritsitlashgan, zonal tuzilishga ega. Kaliyli dala shpati donalari kuchsiz mirmekitlashgan, panjarasiz. Tog' jinsi kvarsiga boy hisoblanadi. Biotit asosan, qizg'ish-jigarrang tusda bo'lib, bizoz xloritlashgan. Biotit bo'yicha ikkilamchi minerallar muskovit va xlorit rivojlangan. Aksessor minerallardan apatit, sirkon, pirit, ilmenit, kamdan-kam granat, kordierit va andaluzitdan tashkil topgan. Strukturasi gipidomorf donali, ba'zi qismlari pegmatitli.



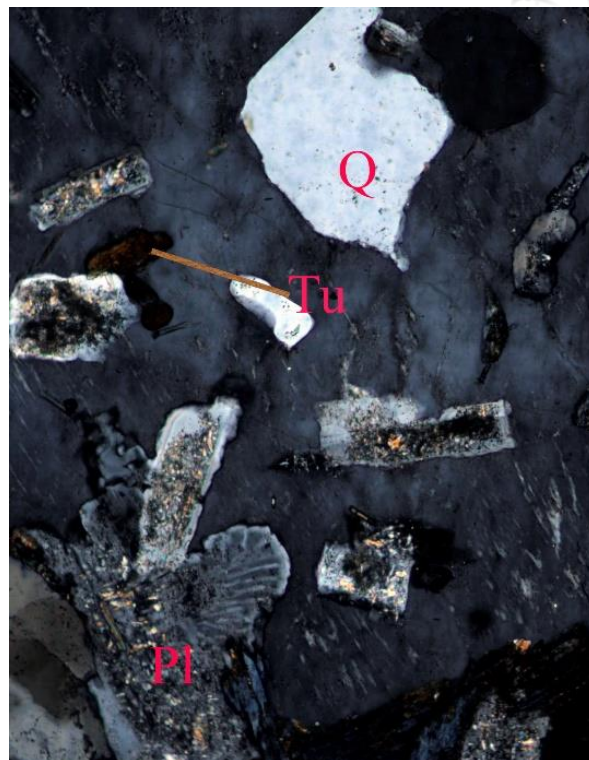
1-rasm. Biotitli leykogradit [1, 2].

Strukturasi poykilitli-gipidiomorf donador. Bunda kichik idiomorf donalar boshqa kattaroq mineralning ksenomorf kristali ichida o'simtalar hosil qilishi bilan tavsiflanadi. 2-rasmda ko'rinib turibdiki, kaliyli dala shpatining katta donasida plagioklaz, kvars, biotit va aksessor turmalinning kichikroq, idiomorfik kristallari mavjud.

Bog'cha intruzivi granitlari bilan bog'liq bo'lgan tomirsimon jinslar notekis rivojlangan bo'lib, asosan pegmatitli tomirlar va pegmatitli ajralmalar bilan ifodalanadi. Ularning eng yuqori konsentratsiyasi Vodorazdelniy (Suvayirg'ich) shtogida kuzatiladi. Tomirsimon jinslarning qalinligi 0,2-0,3 m dan oshmaydi, ba'zida ularning qalinligi 10 metrgacha yetadi. Tarkibi bo'yicha ular qamrovchi Bog'cha granitlariga juda yaqin hisoblanadi, lekin leykokratliligi bilan farq qiladi.



Analizatorsiz, d=3,0 mm.



Analizator bilan, d=3,0 mm.

2-rasm. Biotitli leykogranitning mikroskop ostidagi fotosuratlar [1, 2].

Bog'cha intruzivi leykogranitlarining kimyoviy tarkibi SiO_2 71-73%, Al_2O_3 13-14%, CaO 2-3% va ishqorlar Na_2O 3-4%, K_2O 3,5-4% oralig'ida ekanligini ko'rishimiz mumkin. (Qurbonov A.A. 2023-y).

Shuni alohida ta'kidlab o'tish joizki, Bog'cha intruzividagi granitlarning tarkibi va hosil bo'lish sharoitlari, diskordant yotish xususiyati ularning subvulkanik granitlarning (alyaskit yoki leykokratli granit) formatsiyaga tegishlilikini ko'rsatadi, bu tektono-magmatik rivojlanishining yakunlovchi bosqichlari maxsuli ekanligini tavsiflaydi.

Foydalanilgan adabiyotlar:

1. Jumaniyozov D.I., Karimova F.B., Xo'jjiev M.O., Ileshov K.M., Qurbonov A.A., Samandarova Sh.Y. O'zbekiston tog' jinslarining etalon namunalar katalogi. / Toshkent: «Ilm va fan». 2025. – 1128 b.
2. Qurbonov A.A., Dolimov R.T., Ileshov K.M., Ishbayev X.D. O'zbekiston magmatik tog' jinslarining atlas. Toshkent: Fan. 2024. -285 b.
3. Qurbonov A.A., Ishbayev X.D., Ileshov K.M. Ko'hitong daykali majmuasining geologik-petrografik xususiyatlari (Hisor tizmasining Janubiy-G'arbiy tarmoqlari) // Geologiya va mineral resurslar 2023, №5, 13-18 bet. otlar, Qarshi-2024. 127-b.
4. Saitov N.E., Mamarozikov U.D., Baxcha massivi granitlarini qizilmachit paleovulqoni nordon vulkanitlarining intruziv muqobili ekanligiga doir geologik ma'lum.



TANQIDIY NAZAR, TAHLILIY TAFAKKUR VA INNOVATSION G'UYALAR



5. Геология и полезные ископаемые Республики Узбекистан / Главные редакторы Т.Ш. Шаякубов, Т.Н. Далимов «Университет» 1998. – 704 с.
6. И.М.Исамухамедов, П.Д. Купченко, В.А. Пимшина, Эффузивные формации Юго-западных отрогов Гиссарского хребта. Ташкент, 1971. Научные труды, выпуск 342. – 161 с.
7. Карта магматических комплексов Узбекской ССР // Туляганов Х.Т., Юдалевич З.А., Коржаев В.П. и др. Ташкент, Фан, 1984. – 346 с.
8. Каталог интрузивных массивов Узбекистана. Ч. 2. - Т.: Фан, 1975. - 431 с.
9. Петрография Узбекистана. Ташкент: Фан, 1965. - Т. – Книга 1.- 448.
10. Стратифицированные и интрузивные образования Узбекистана / Главный редактор Ахмедов Н.А. Т.: ГП «ИМР», 2000. – 541 с.
11. Т.Ш. Шаякубов, Т.Н. Далимов Геология и полезные ископаемые Республики Узбекистан «Университет» 1998. – 312-313 с.
12. Туляганов Х.Т, Юдалевич З.А., Коржаев В.П. Карта магматических комплексов Узбекской ССР. Ташкент: Фан, 1984. – 163-164 с.

